



Tuag at Ragoriaeth
Towards Excellence

Adroddiad i ddiweddaru Cyd-bwyllgor GwE am berfformiad CA4 y rhanbarth

Tachwedd 2016

ADRODDIAD AR Y WYBODAETH DDIWEDDARAF AM BERFFORMIAD CA4 YSGOLION RHANBARTH GWE [TACHWEDD 2016]

Cyflwyniad

Prif bwrpas yr adroddiad yw cyflwyno'r wybodaeth ddiweddaraf am berfformiad diwedd Cyfnod Allweddol 4 (CA4) ar gyfer blwyddyn academaidd 2015/2016. Pwysleisir mai gwybodaeth dros dro yw'r wybodaeth a gyflwynir ar ganlyniadau CA4 o hyd. Mae angen gofal felly wrth ystyried y wybodaeth gan na fydd y dadansoddiadau na'r cymariaethau yn cael eu cwblhau ar lefel genedlaethol tan tua throad y flwyddyn.

Mae'r adroddiad yn rhan bwysig o'r broses hunanarfarnu ac yn cynnig y cyfle i holi cwestiynau ynglŷn â sut mae'r rhanbarth yn perfformio a'r hyn sydd ei angen wrth symud ymlaen.

Cyd-destun

Mae Tabl 1 yn dangos % y disgyblion oedran ysgol statudol a chanddynt yr hawl i brydau ysgol am ddim dros y pum mlynedd diwethaf o'i gymharu â Chymru ac awdurdodau unigol.

Tabl 1: % y disgyblion oedran ysgol statudol a chanddynt yr hawl i brydau ysgol am ddim [PYD]

	2013		2014		2015		2016	
	%	Safle	%	Safle	%	Safle	%	Safle
Ynys Môn	20.5	13	18.5	11	17.4	11	17.0	10
Gwynedd	13.7	5	12.9	4	13.3	4	13.0	4
Conwy	18.3	9	18.1	10	17.1	9	16.2	8
Sir Ddinbych	19.1	11	19.4	13	19.0	13	19.1	14
Sir y Fflint	13.5	4	13.9	5	14.9	6	15.0	6
Wrecsam	18.1	8	18.0	9	16.6	8	16.4	9
GwE	16.7	1	16.4	1	16.1	1	15.9	1
Cymru	19.5		19.1		18.8			

Mae'r safle yn dynodi lleoliad yr awdurdodau o'i gymharu ag awdurdodau Cymru, gyda'r safle uchaf yn dynodi'r cohort lleiaf o ddisgyblion 5-15 mlwydd oed sy'n derbyn PYD. Mae'r % PYD ar gyfer y rhanbarth yr isaf o'r 4 consortiwm. Awgryma'r tabl, os derbynnir bod hawl i brydau ysgol am ddim yn fesur priodol o amddifadedd, y dylai perfformiad Ynys Môn yn 2016, er enghraifft, fod yn oddeutu degfed o holl awdurdodau Cymru, h.y. yn cyfateb i'r safle prydau ysgol am ddim.

Eleni am y tro cyntaf mae'r ffigyrau cenedlaethol yn cynnwys disgyblion eraill sy'n derbyn addysg heblaw yn yr ysgol ['EOTAS eraill']. Felly, mae'r data a gyflwynir yn cynnwys yr 'EOTAS eraill' er mwyn cymharu'n genedlaethol, yn ogystal â'r ffigyrau ac eithrio'r 'EOTAS eraill' er mwyn cymharu â'r blynyddoedd blaenorol.

Perfformiad yng Nghyfnod Allweddol 4

Dangosyddion Perfformiad Allweddol

Mae'r cynnydd yn y ganran o ddisgyblion sy'n cyflawni'r Trothwy Lefel 2+ [TL2+] yn sylweddol uwch eleni [+2.0%, neu +3.0% ac eithrio'r 'EOTAS eraill'] o'i gymharu â'r cynnydd a welwyd yn 2015 [0.4%]. Yn 2016, mae pob un o'r 6 awdurdod wedi gwneud cynnydd yn y TL2+, gyda'r cynnydd mwyaf yng Ngwynedd a Sir Ddinbych.

Tabl 2a: % y dysgwyr sy'n cyflawni'r Trothwy Lefel 2+ [TL2+], ac eithrio'r 'EOTAS eraill'

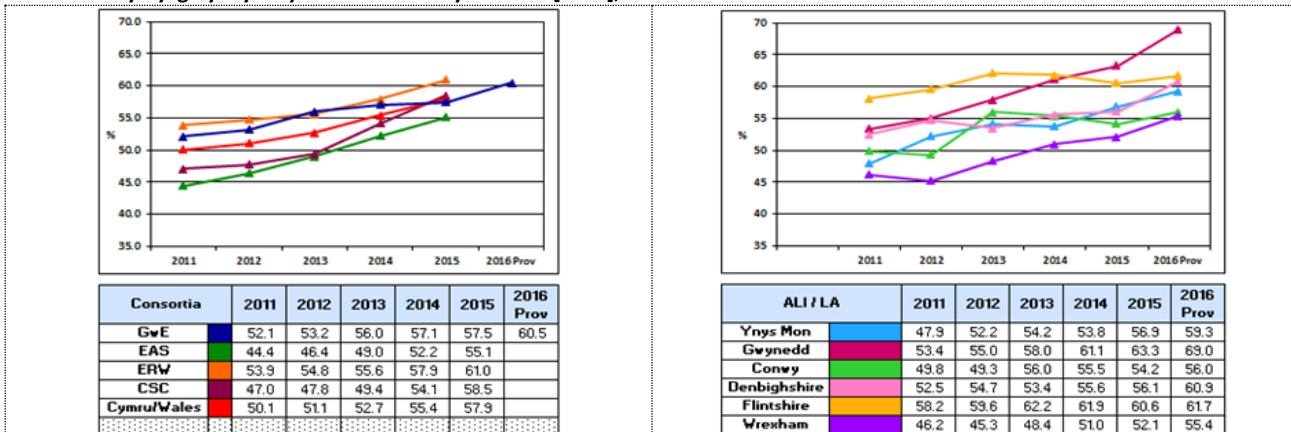
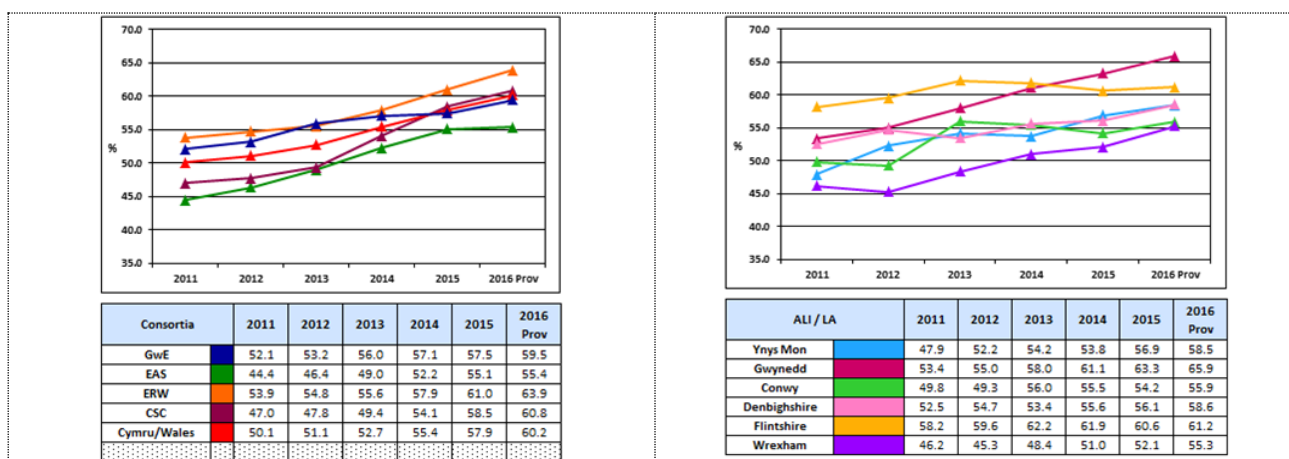


Table 2b: % y dysgwyr sy'n cyflawni'r Trothwy Lefel 2+ [TL2+], yn cynnwys yr 'EOTAS eraill'



Mae Tabl 3 yn dangos safleoedd perfformiad pob awdurdod lleol yn y dangosyddion perfformiad allweddol [Lefel 2+, Lefel 1, Lefel 2, Sgôr Pwyntiau wedi'i Chapio a'r 5 A*-A] mewn cymhariaeth â 22 awdurdod Cymru.

Tabl 3: crynodeb o safleoedd yr awdurdodau yn y dangosyddion perfformiad allweddol yn CA4

	2014					2015					2016				
	L2+	L1	L2	SPC	5A*-A	L2+	L1	L2	SPC	5A*-A	L2+	L1	L2	SPC	5A*-A
Ynys Môn (10)	14	6	9	3	10	12	8	16	9	13	14	5	15	11	10
Gwynedd (4)	5	1	4	1	2	5	1	6	1	3	4	1	9	4	8
Conwy (8)	11	8	8	11	8	18	14	14	17	16	17	17	16	17	19
Sir Ddinbych (14)	10	11	2	5	9	14	17	10	11	8	13	20	14	16	14
Sir y Fflint (6)	3	14	15	13	19	8	18	15	15	15	10	13	17	15	12
Wrecsam (9)	18	21	21	20	20	20	20	22	21	20	18	19	21	18	20
GwE (1)	2	2	2	2		3	3	3	3		3	-	-	3	

Mae perfformiad awdurdodau lleol unigol yn amrywio cryn dipyn ar draws y rhanbarth. Yn 2016, Gwynedd a Sir Ddinbych yw'r unig ddau awdurdod sy'n perfformio yn ôl y disgwyl yn y TL2+. Yn gyffredinol eleni, mae Gwynedd, Sir Ddinbych ac Ynys Môn yn perfformio'n ôl y disgwyl yn y mwyafrif o ddangosyddion; mae Sir y Fflint yn perfformio'n is na'r hyn a ddisgwylir yn yr holl ddangosyddion, a Wrecsam a Chonwy'n sylweddol is. Mae gwella safonau yn yr awdurdodau lleol hynny sy'n perfformio'n is na'u safle PYD cymharol yn brif flaenoriaeth.

Pynciau Craidd

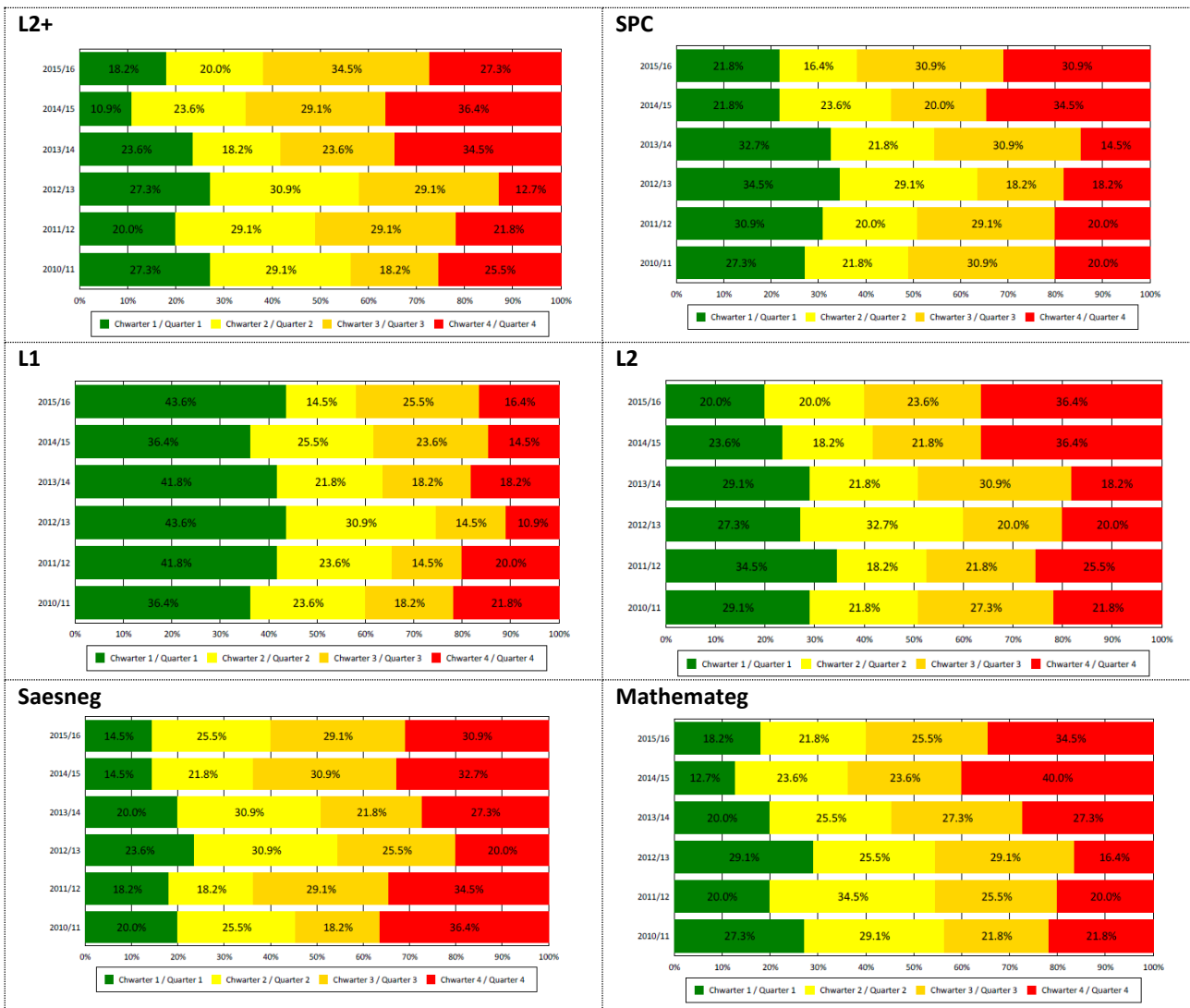
Gwelwyd cynnydd cryf yn y ganran o ddisgyblion sy'n llwyddo i gyflawni graddau A*-C mewn Saesneg yn Ynys Môn, Gwynedd a Sir Ddinbych. Fodd bynnag, ychydig o gynnydd yn unig a welwyd yng Nghonwy, gyda chwymp yn Wrecsam a Sir y Fflint. Bu cynnydd yn y ganran o ddisgyblion sy'n llwyddo i gyflawni graddau A*-C mewn Mathemateg ym mhob un o'r 6 awdurdod. Fodd bynnag, mae cynnydd yn amrywio'n sylweddol rhwng yr awdurdodau, gyda'r cynnydd isaf yng Nghonwy a Sir y Fflint. Mae perfformiad mewn Cymraeg Iaith Gyntaf yn parhau i fod yn dda ar draws y rhanbarth ac yn seiliedig ar nifer yr ymgeiswyr yn hytrach na chyfanswm nifer y garfan. Fodd bynnag, bu cwmp yn y ganran sy'n cyflawni A*-C mewn Cymraeg Iaith Gyntaf yng Nghonwy (yr awdurdod sydd â'r ganran uchaf yn y garfan yn dilyn Cymraeg Iaith Gyntaf). Mae'r ganran o ddysgwyr sy'n cyflawni Lefel 2 Gwyddoniaeth yn y rhanbarth yn is eleni. Mae'r cwmp hwn hefyd i'w weld ar lefel genedlaethol gan fod mwy o ysgolion yn cofrestru disgyblion ar gyfer y TGAU Gwyddoniaeth yn hytrach na chymwysterau galwedigaethol. Gwelwyd y cwmp mwyaf yn y L2 Gwyddoniaeth yng Nghonwy, gyda chwymp sylweddol hefyd yn Wrecsam.

Perfformiad ysgolion unigol

Yn 2016, roedd tua thraean o'r holl ysgolion o fewn 1% i'w rhagfynegiadau terfynol ar gyfer y L2+; roedd tua dau draean wedi cyflawni eu rhagfynegiadau neu o fewn 5% i wneud hynny; ac roedd 6 ysgol yn unig (11%) lle'r oedd perfformiad 10% yn is na'r rhagfynegiad.

Yn gyffredinol yn 2016, mae gormod o ysgolion ar draws y rhanbarth yn perfformio islaw canolrif y meincnodau PYD ar gyfer y dangosyddion perfformiad allweddol (oni bai am Lefel 1) mewn Saesneg a mathemateg. Mae hyn yn destun pryder.

Tabl 5: dosbarthiad ysgolion yn y chwarteli meincnodau PYD



Mae perfformiad ysgolion unigol yn amrywio'n sylweddol o fewn ac ar draws Awdurdodau Lleol. Tra bod proffiliau meincnodi PYD Gwynedd, Sir Ddinbych a Môn yn gyffredinol yn unol â'r disgwyliadau neu'n well, mae'r proffiliau ar gyfer Conwy, Sir y Fflint a Wrecsam yn destun pryder, gyda gormod o ysgolion islaw'r canolbwynt yn y rhan fwyaf os nad yr holl ddangosyddion. Mae'r proffiliau ar gyfer pob ysgol ac Awdurdod Lleol wedi'u cynnwys yn y dogfennau sydd ynghlwm:



Perfformiad Ysgolion Unigol.xlsx Proffil Meincnodi All CA4.pdf

Symud ymlaen

Mae gwella safonau mewn awdurdodau lleol sy'n perfformio islaw eu safle PYD cymharol a'u meincnod disgwylidig yn dangosyddion perfformiad allweddol, ac yn arbennig yn y L2+, yn parhau i fod yn flaenoriaeth, fel y mae gostwng y nifer o ysgolion sy'n disgyn o dan y canolbwynt yn y meincnodau PYD ar gyfer y dangosyddion hyn. Roedd arolygiad GwE gan Estyn hefyd yn siomedig eleni. O ganlyniad, comisiynwyd adolygiad o gryfderau a gwendidau presennol y consortiwm, sydd bellach ar waith. Y deiliant a ddeisyfir i'r adolygiad yw y bydd y broses o gyflawni blaenoriaethau cenedlaethol yn cael ei mapio yn unol ag anghenion lleol ac yn sicrhau bod gwelliannau'n digwydd yn gyflymach ac mewn modd mwy hyblyg a llyfn, yn arbennig ar lefel uwchradd.

Yr hyn yr ydym yn ei wneud yn dda ac yn ei wella

- Gwella safonau yn y sector cynradd
- Mae proffil arolygu Estyn ar gyfer rhanbarth GwE yn cymharu'n ffafriol â'r proffil cenedlaethol
- Mae GwE yn adnabod ei ysgolion yn dda ac yn categorio ei ysgolion yn briodol

- Mae ansawdd y gefnogaeth a'r her a ddarperir gan YH wedi gwella'n sylweddol. Mae rhaglenni cefnogaeth cyffredinol a phwrpasol wedi arwain at welliannau mesuradwy ym mherfformiad YH unigol
- Mae'r fframwaith diwygiedig ar gyfer herio a chefnogi ysgolion yn dechrau cael effaith gadarnhaol ar safonau a chanfyddiadau arolygu
- Systemau dadansoddi data a rheoli gwybodaeth wedi gwella'n sylweddol
- Y broses ranbarthol o gomisiynu gweithredu pellach sydd ei angen i sicrhau cynnydd pellach, a newid ffocws adnoddau
- Gweithredir proses rymus ar gyfer cynllunio busnes gan ddiffinio llinellau atebolrwydd clir
- Datblygir ystod gynhwysfawr a chydlynol o raglenni i ddatblygu arweinyddiaeth
- Cynnydd yn erbyn canfyddiadau Estyn a SAO

Disgwyliadau ar gyfer y dyfodol:

- Codi safonau ym mhob cyfnod allweddol
- Pob un o'r 6 Awdurdod Lleol yn perfformio'n dda yn unol â'u safle PYD ym mhob cyfnod allweddol, yn arbennig yng Nghyfnod Allweddol 4
- Dim un ysgol yn cael ei gosod mewn categori statudol gan Estyn
- Cyflawniad disgyblion PYD a MATH yn flaenoriaeth ym mhob ysgol
- Sicrhau cynnydd cryf wrth fynd i'r afael â'r argymhellion a wnaethpwyd gan Estyn a Swyddfa Archwilio Cymru
- Sicrhau cydweithio agos gyda Llywodraeth Cymru i gyflawni mentrau cenedlaethol ar draws y rhanbarth
- Sicrhau bod arweinyddiaeth ym mhob ysgol yn dda neu'n well
- Sicrhau bod llywodraethu, arweinyddiaeth a rheolaeth GwE yn dda

Tasgau a Heriau

- Targedu rhaglen gydlynol yn tua hanner ein hysgolion uwchradd er mwyn gwella safonau ac arweinyddiaeth
- Gweithredu Adolygiad Cymheiriaid grymus yn ALLau Wrecsam a Conwy er mwyn mynd i'r afael â thanberfformio a chynllunio gwelliannau sylweddol a chynaliadwy mewn perfformiad ar draws yr holl gyfnodau allweddol
- Sicrhau bod mentrau cenedlaethol yn cydweddu'n agos ag anghenion ysgolion a grwpiau o ysgolion er mwyn cyflymu datblygiad y system ysgolion sy'n hunan-wella